

<b>DE</b>	Seite 2
<b>FR</b>	Page 8
<b>IT</b>	Pagina 14
<b>NL</b>	Pagina 20
<b>SV</b>	Sid 26
<b>CZ</b>	Strana 32
<b>SK</b>	Strana 38
<b>RO</b>	Pagina 44
<b>GB</b>	Page 50

## VIELEN DANK!

Wir sind überzeugt, dass dieser Ventilator Ihre Erwartungen übertreffen wird, und wünschen Ihnen viel Freude damit.

Bitte lesen Sie diese Bedienungsanleitung vollständig durch, beachten Sie die Sicherheitshinweise und bewahren sie die Anleitung für späteren Gebrauch auf.

## LIEFERUMFANG

- 1x** Ventilator
- 1x** Deckenhalterung
- 1x** Leuchte
- 5x** Flügelhalter
- 5x** Ventilatorflügel
- 15x** Flügelschrauben
- 2x** Zugkette
- 1x** Schraubensatz

Maueranker und Leuchtmittel sind nicht im Lieferumfang enthalten.

Falls Teile fehlen oder beschädigt sind, wenden Sie sich bitte an Ihren HORNBACH-Markt.

## INHALTSVERZEICHNIS

Lieferumfang	2
Zeichenerklärung	2
Sicherheitshinweise	3
Übersicht	4
Bestimmungsgemäße Verwendung	4
Funktionen	4
Flügeldesign	4
Technische Daten	6
Fehlerbehebung	6
Drehrichtung	7
Reinigung & Pflege	7
Ersatzteile	7
Entsorgung	7

## ZEICHENERKLÄRUNG



Bitte lesen Sie diese Bedienungsanleitung aufmerksam durch, und bewahren Sie diese für späteren Gebrauch auf.



**Achtung!** Unfall- und Verletzungsgefahr sowie schwere Sachschäden möglich.



Die Montagehöhe, d. h. der Abstand zwischen den Flügeln und dem Boden muss mindestens 2.3 m betragen.



**Drehrichtung.** Den Drehrichtungsumkehrschalter nicht betätigen, während sich die Ventilatorflügel bewegen.



**Lampenschalter.** Mit der Zugkette des Lampenschalters die Lampe ein- oder ausschalten.



**Geschwindigkeitsschalter.** Mit der Zugkette des Geschwindigkeitsschalters die gewünschte Ventilatorgeschwindigkeit einstellen.

## SICHERHEITSHINWEISE

- Die Elektroinstallation muss von einer Elektrofachkraft vorgenommen werden. Die Installationsvorschriften VDE 0100 sind einzuhalten.
- **VORSICHT!** Um Verletzungen zu vermeiden, sicherstellen, dass die Flügel nicht verbogen sind, und dass sich keine Gegenstände im Drehbereich befinden.
- **VORSICHT!** Diesen Ventilator nicht im selben Raum und gleichzeitig mit einem gas- bzw. ölgefeuerten Ofen betreiben, es sei denn, der Rauchabzug wurde unter diesen Bedingungen von einer Fachkraft geprüft.
- **VORSICHT!** Wenn beim Normalbetrieb Probleme wie z. B. Lärm, Vibration, beschädigte oder lose Teile auftreten, den Ventilator sofort ausschalten!
- Dieses Gerät ist für den Gebrauch durch Kinder ab 8 Jahren und Personen mit eingeschränkten körperlichen, sensorischen oder mentalen Fähigkeiten oder mit mangelhafter Erfahrung und Kenntnissen geeignet, sofern sie beaufsichtigt werden oder hinsichtlich der sicheren Verwendung des Gerätes unterwiesen wurden und die bestehenden Gefahren verstanden haben.
- Das Gerät ist kein Spielzeug für Kinder.
- Reinigung und Benutzer-Wartung dürfen nicht durch Kinder ohne Beaufsichtigung durchgeführt werden.
- Sicherstellen, dass die feste Installation Kontakttrennung in allen Polen aufweist, wodurch eine vollständige Abschaltung unter Überspannungskategorie-III-Bedingungen erreicht wird.
- Den Ventilator nicht in einem mit Rauchmeldern ausgestatteten Raum betreiben, da dies die Rauchererkennung beeinträchtigen kann.
- **VORSICHT!** Keinen Dimmschalter für die Einstellung der Ventilatorgeschwindigkeit verwenden.
- Sicherstellen, dass der Ventilator sicher an der Decke befestigt ist. Im Zweifelsfall eine Fachkraft mit der fachgerechten Installation beauftragen.
- Der Abstand zwischen den Flügeln und dem Boden muss mindestens 2.3 m betragen.
- Immer einen Abstand von 1 m zwischen der Lampe und entflammenden Materialien (Vorhänge, Wand, usw.) einhalten.
- Das Leuchtmittel nur ersetzen, nachdem es abgekühlt ist.
- Vor Inbetriebnahme sicherstellen, dass die Lampenabdeckung sicher montiert ist.
- Der Ventilator ist nur für die Nutzung im Innenbereich ausgelegt. Er ist nicht für die Montage im Badezimmer oder in Feuchträumen vorgesehen. Bitte sicherstellen, dass die Lampe nicht mit Wasser in Kontakt kommt.
- Den Drehrichtungsschalter nicht betätigen, während sich die Ventilatorflügel bewegen. Vor Umschaltung der Drehrichtung muss der Ventilator ausgeschaltet und die Ventilatorflügel zum Stillstand gekommen sein.
- **VORSICHT!** Vor Arbeiten am Ventilator sicherstellen, dass der Ventilator an allen Polen vom Netz getrennt ist.
- Um Körperverletzungen oder Sachschäden am Ventilator oder anderen Gegenständen zu vermeiden, bei der Arbeit im Bereich des Ventilators oder bei dessen Reinigung Vorsicht walten lassen.
- Für die Reinigung des Ventilators oder der Ventilatorblätter kein Wasser oder Reinigungsmittel verwenden. Ein trockenes Staubtuch oder ein leicht angefeuchtetes Tuch sind für die Reinigung geeignet.

## ÜBERBLICK

- 1 Abdeckung
- 2 Ventilator
- 3 Ventilatorflügel
- 4 Leuchte
- 5 Deckenhalterungsschrauben
- 6 Halterung für Aufsätze
- 7 Zugkette

## FUNKTIONEN

### LICHT

Zum Ein- oder Ausschalten des Lichts die entsprechende Zugkette **7** am Ventilator **2** ziehen.

### VENTILATORGESCHWINDIGKEIT

Um durch die verschiedenen Ventilatorgeschwindigkeiten durchzuschalten, die entsprechende Zugkette **7** am Ventilator **2** wiederholt ziehen:

- LOW = niedrige Geschwindigkeit
- MED = mittlere Geschwindigkeit
- HI = hohe Geschwindigkeit
- OFF = Ventilator aus

## BESTIMMUNGSGEMÄSSER GEBRAUCH

Das Gerät ist für die Verteilung von trockener Luft in privaten Innenräumen sowie als Lichtquelle vorgesehen (falls vorhanden). Das Gerät ist nicht für den gewerblichen Gebrauch bestimmt.

Jegliche anderweitige Verwendung oder Veränderung des Gerätes wird als unsachgemäße Verwendung betrachtet und kann erhebliche Gefahren verursachen.

## FLÜGELDESIGN

Die Flügel dieses Ventilators sind umdrehbar. Jede Flügelseite weist ein verschiedenes Design auf. Auf diese Weise kann der Ventilator in zwei verschiedenen Looks montiert werden, je nachdem, welches Flügeldesign ausgewählt wird.



**1**

Den Sicherungsautomaten am Installationsort ausschalten.

**2**

Die rechte Schraube der Deckenhalterung **5** an beiden Seiten entfernen.

**3**

Zwei 8-mm-Löcher in die Decke bohren, und die Maueranker einstecken (nicht im Lieferumfang).

**4**

Die Deckenhalterung mit dem Schraubensatz montieren. Darauf achten, dass die Deckenhalterung sicher befestigt ist.

**5**

Das Kabel wie folgt am Anschluss anklennen:

- L Braun
- N Blau
- ⊕ Gelb/Grün

**6**

Die Kabelschuhe der Deckenhalterung mit denen des Ventilators **2** verbinden. Die Abdeckung **1** an der Deckenhalterung montieren.

**7**

Den Ventilator **2** soweit drehen, bis der Drehriegel einrastet.

**8**

Die fünf Flügelhalter **6** mit jeweils zwei Schrauben am Motor des Ventilators **2** montieren.

**9**

Die fünf Flügel **3** mit jeweils drei Schrauben am Motor des Ventilators **6** montieren.

**10**

Den Kabelschuh des Ventilators **2** mit dem der Lampe **4** verbinden, und die Lampe **4** mit den drei Schrauben am Ventilator **2** montieren.

**11**

Die drei Leuchtmittel (max. 50 W) in die Fassungen der Lampe **4** einschrauben.

**12**

Die zwei Zugketten am Geschwindigkeits- und Lichtschalter des Ventilators **2** montieren.

**13**

Den Sicherungsautomaten am Installationsort einschalten.

## TECHNISCHE DATEN

<b>Nennspannung</b>	220-240 V~ / 50 Hz
<b>Nennleistung</b>	60 W
<b>Ventilatordurchmesser</b>	132 cm
<b>Leuchtmittel</b>	3x G10 / Max. 50 W / nicht im Lieferumfang
<b>Geschwindigkeitseinstellungen</b>	Niedrig - Mittel - Hoch - Aus
<b>Schutzklasse</b>	⊕ / I
<b>Schutzklasse</b>	IP 20
<b>Gewicht</b>	6,2 kg

## FEHLERBEHEBUNG

<b>Ventilator läuft nicht</b>	Sicherheitsautomaten und/oder Sicherung kontrollieren. <hr/> Vom Netz trennen und die Anschlussklemmen im Ventilator kontrollieren. <hr/>
<b>Licht brennt nicht.</b>	Kontrollieren, ob Leuchtmittel defekt ist. <hr/> Vom Netz trennen und die Anschlussklemmen im Ventilator kontrollieren. <hr/>
<b>Ventilator läuft ungleichmäßig und/oder unwuchtig.</b>	Vom Netz trennen und prüfen, ob die Flügel fachgerecht am Motor montiert worden sind. <hr/> Vom Netz trennen und prüfen, ob die Deckenbefestigung sicher an der Decke montiert worden ist. <hr/> Wenn das Problem fortbesteht, die Position der einzelnen Flügel austauschen. <hr/>
<b>Ventilator läuft geräuschvoll.</b>	Vom Netz trennen und auf lose oder zu stark angezogene Schrauben kontrollieren.

## DREHRICHTUNG



Die Drehrichtung des Ventilators nach rechts oder nach links eingestellt werden. Die gewünschte Drehrichtung kann am Drehrichtungsschalter bei stehendem Ventilator eingestellt werden.

## ERSATZTEILE

### LEUCHTMITTEL

Das Leuchtmittel in der Lampe kann ersetzt werden. Das Leuchtmittel erst dann ersetzen, nachdem die Lampe abgekühlt ist und der Ventilator vom Netz getrennt wurde. Nur unter "Technische Daten" beschriebene Leuchtmittel verwenden.

## REINIGUNG & PFLEGE



**VORSICHT!** Vor Arbeiten am Ventilator sicherstellen, dass der Ventilator an allen Polen vom Netz getrennt ist.

- Um Körperverletzungen oder Sachschäden am Ventilator oder anderen Gegenständen zu vermeiden, bei der Arbeit im Bereich des Ventilators oder bei dessen Reinigung Vorsicht walten lassen.
- Für die Reinigung des Ventilators oder der Ventilatorblätter kein Wasser oder Reinigungsmittel verwenden. Ein trockenes Staubtuch oder ein leicht angefeuchtetes Tuch sind für die Reinigung geeignet.

## ENTSORGUNG



Das Symbol "**durchgestrichene Mülltonne**" erfordert die separate Entsorgung von Elektro- und Elektronik-Altgeräten (WEEE). Solche Geräte können gefährliche und umweltgefährdende Stoffe enthalten. Diese Geräte sind an einer ausgewiesenen Sammelstelle für das Recycling von elektrischen und elektronischen Geräten zu entsorgen und dürfen **nicht** im unsortierten Hausmüll entsorgt werden. Dadurch tragen Sie zum Schutz der Ressourcen und der Umwelt bei. Für weitere Informationen wenden Sie sich bitte an die örtlichen Behörden.

Kinder dürfen auf keinen Fall mit Kunststoffbeuteln und Verpackungsmaterial spielen, da Verletzungs- bzw. Erstickungsgefahr besteht. Solches Material sicher lagern oder auf umweltfreundliche Weise entsorgen.

## MERCI !

Nous sommes convaincus que ce ventilateur dépassera vos attentes et vous souhaitons beaucoup de plaisir à l'utiliser.

Lisez entièrement le présent manuel, observez les consignes de sécurité et conservez-le pour consultation ultérieure.

## FOURNITURES

- 1x** Ventilateur
- 1x** Support de plafond
- 1x** Luminaire
- 5x** Support de pale
- 5x** Pale de ventilateur
- 15x** Vis de pale
- 2x** Chaîne à tirer
- 1x** Kit de vissage

Les ancrages muraux et la ou les ampoules ne sont pas fournis.

Si des pièces sont manquantes ou endommagées, contactez votre magasin HORNBACH.

## TABLE DES MATIÈRES

Fournitures	8
Symboles	8
Consignes de sécurité	9
Vue d'ensemble	10
Utilisation conforme	10
Fonctions	10
Modèle de la lame	10
Caractéristiques techniques	12
Dépannage	12
Sens de rotation	13
Nettoyage & entretien	13
Pièces de rechange	13
Élimination	13

## SYMBOLES



Lisez attentivement le présent manuel de l'utilisateur et conservez-le pour vous y reporter ultérieurement.



Avertissement d'accidents et de blessures corporelles et de dommages matériels importants.



La hauteur d'installation, c.-à-d. la distance entre les pales et le sol, doit être de 2,3 m au minimum.



Sens de rotation. N'actionnez pas le commutateur inverse lorsque les pales du ventilateur sont en mouvement.



Commutateur de la lampe Utilisez la chaîne à tirer du commutateur de la lampe pour allumer ou éteindre la lampe.



Commutateur de vitesse Utilisez la chaîne à tirer du commutateur de vitesse pour régler la vitesse du ventilateur souhaitée.



## CONSIGNES DE SÉCURITÉ

- L'installation électrique doit être réalisée par un électricien habilité qualifié. Les nécessités d'installation de VDE 0100 doivent être respectées.
- **AVERTISSEMENT !** Pour prévenir toute blessure, assurez-vous que les pales ne sont pas courbées et qu'aucun élément ne se trouve dans la zone de rotation.
- **AVERTISSEMENT !** N'utilisez pas ce ventilateur quand, dans la même pièce au même moment, un feu à base de carburant ou de gaz est en cours, à moins que les gaz de combustion n'aient été testés dans ces conditions d'utilisation par une personne compétente.
- **AVERTISSEMENT !** En cas de problème régulier, comme du bruit, des vibrations, des pièces endommagées ou desserrées, arrêtez d'utiliser le ventilateur immédiatement !
- Cet appareil peut être utilisé par des enfants âgés d'au moins 8 ans et des personnes ayant des capacités physiques, mentales et sensorielles réduites ou manquant d'expérience et de connaissances s'ils ou elles sont surveillés ou qu'ils ou elles ont reçu une instruction relative à l'utilisation de l'appareil en toute sécurité et qu'ils ou elles comprennent les dangers.
- Les enfants ne doivent pas jouer avec l'appareil.
- Le nettoyage et l'entretien par l'utilisateur ne doivent pas être effectués par des enfants sans supervision.
- Assurez-vous que l'installation fixée dispose d'une séparation de contact de tous ses pôles permettant une déconnexion complète en cas de conditions de surtension de catégorie III.
- N'installez pas le ventilateur dans une pièce équipée de détecteurs de fumée, il pourrait avoir une influence sur leur capacité de détection.
- **AVERTISSEMENT !** N'utilisez pas un commutateur de type à intensité variable pour commander la vitesse du ventilateur.
- Assurez-vous que le ventilateur est fermement fixé au plafond. En cas de doute, contactez un spécialiste pour une installation correcte.
- La distance entre les pales et le sol doit être de 2,3 m au minimum.
- Maintenez toujours une distance d'au moins un mètre entre la lampe et les matériaux inflammables (rideaux, mur, etc.).
- Remplacez l'ampoule uniquement quand elle a refroidi.
- Avant l'utilisation, assurez-vous que le couvre-luminaire est fermement fixé dans sa position.
- Le ventilateur est destiné à un usage en intérieur uniquement. Il n'est pas conçu pour être installé dans une salle de bain ou toute autre pièce humide. Veuillez vous assurer que le luminaire n'entre pas en contact avec de l'eau.
- N'actionnez pas le commutateur de sens de rotation lorsque les pales du ventilateur sont en mouvement. Le ventilateur doit être éteint et les pales totalement immobiles avant de changer le sens de rotation.
- **AVERTISSEMENT !** Avant de travailler sur le ventilateur, assurez-vous que celui-ci est déconnecté de l'alimentation principale sur tous ses pôles.
- Pour éviter des blessures ou des dommages du ventilateur et d'autres éléments, soyez vigilant lorsque vous travaillez sur ou que vous nettoyez le ventilateur.
- N'utilisez pas d'eau ou de détergent pour nettoyer le ventilateur ou ses pales. Un chiffon à poussière sec ou légèrement humide convient au nettoyage.

## VUE D'ENSEMBLE

- 1 Couvercle
- 2 Ventilateur
- 3 Pale du ventilateur
- 4 Luminaire
- 5 Vis du support de plafond
- 6 Support de pale
- 7 Chaîne à tirer

## FONCTIONS

### LUMIÈRE

Pour allumer ou éteindre la lumière, tirez la chaîne **7** correspondante du ventilateur **2**.

### VITESSE DU VENTILATEUR

Pour naviguer entre les différentes vitesses du ventilateur, tirez la chaîne à tirer **7** correspondante du ventilateur **2** plusieurs fois

- LOW = vitesse faible
- MED = vitesse moyenne
- HI = vitesse élevée
- OFF = ventilateur éteint

## UTILISATION CONFORME MODÈLE DE LA PALE

Ce dispositif est destiné à la distribution d'air sec dans les espaces intérieurs privés ainsi qu'à l'éclairage (le cas échéant). L'appareil n'est pas destiné à une utilisation commerciale.

Toute autre utilisation ou modification apportée à l'appareil est considérée comme un usage non-conforme et est susceptible de donner lieu à des risques considérables.

Les pales de ce ventilateur sont réversibles. Chaque côté de la pale possède un aspect différent. De cette façon, le ventilateur peut être installé pour avoir deux aspects différents, selon le modèle de la pale choisi.



**1**

Coupez le disjoncteur du site d'installation.

**2**

Retirez la vis droite des vis du support de plafond **5** des deux côtés.

**3**

Au niveau du site d'installation percez deux trous de 8 mm dans le plafond et insérez les ancrages muraux (non inclus).

**4**

Posez le support de plafond à l'aide du kit de vissage. Assurez-vous que le support de plafond est fermement fixé.

**5**

Connectez les câbles à la cosse comme suit :

- L marron
- N bleu
- ⊕ Jaune/vert

**6**

Connectez les pinces du câble du support de plafond aux pinces du ventilateur **2**. Installez le couvercle **1** en le fixant au support de plafond.

**7**

Faites pivoter le ventilateur **2** jusqu'à ce que le verrou de rotation s'engage.

**8**

Installez les cinq supports de pale **6** au moteur du ventilateur **2** en utilisant deux vis par support de pale.

**9**

Installez les cinq pales **3** au moteur des supports de pale **6** en utilisant trois vis par pale.

**10**

Connectez la pince du câble du ventilateur **2** à la pince sur le luminaire **4** et installez le luminaire **4** sur le ventilateur **2** à l'aide de ses trois vis.

**11**

Placez les trois ampoules (50 W max.) dans les culots de la base du luminaire **4**.

**12**

Installez les deux chaînes à tirer au niveau des commutateurs de vitesse et de lumière du ventilateur **2**.

**13**

Allumez le disjoncteur du site d'installation.

## DONNÉES TECHNIQUES

<b>Tension nominale</b>	220-240 V~ / 50 Hz
<b>Puissance nominale</b>	60 W
<b>Diamètre du ventilateur</b>	132 cm
<b>Lampe</b>	3 x G10 / max. 50 W / non incluse
<b>Réglages de la vitesse</b>	Low - Med - Hi - Off
<b>Indice de protection</b>	⊕ / I
<b>Degré de protection</b>	IP 20
<b>Poids</b>	6,2 kg

## RÉSOLUTION DES PROBLÈMES

<b>Le ventilateur ne démarre pas.</b>	Vérifiez le circuit du disjoncteur et/ou les fusibles du circuit. Déconnectez l'alimentation principale et vérifiez les cosses de connexion dans le ventilateur.
<b>La lumière ne fonctionne pas.</b>	Contrôlez si la lampe est défectueuse. Déconnectez l'alimentation principale et vérifiez les cosses de connexion dans le ventilateur.
<b>Le ventilateur fonctionne de manière inégale ou tremble.</b>	Déconnectez l'alimentation principale et vérifiez que les pales sont correctement installées sur le moteur. Déconnectez l'alimentation principale et vérifiez que le support de plafond est correctement fixé au plafond. Si le problème persiste, commencez par échanger la position des pales uniques.
<b>Le ventilateur est bruyant.</b>	Déconnectez l'alimentation principale et recherchez des vis trop ou pas assez serrées.

## SENS DE ROTATION



Le ventilateur peut être réglé pour fonctionner dans le sens des aiguilles d'une montre ou dans le sens inverse. Le sens de rotation désiré peut être réglé à l'aide du commutateur de sens de rotation lorsque le ventilateur est immobile.

## PIÈCES DÉTACHÉES

### LAMPE

L'ampoule du luminaire peut être remplacée. Remplacez l'ampoule uniquement quand le luminaire a refroidi et quand le ventilateur est déconnecté de l'alimentation principale. Utilisez uniquement des ampoules répondant aux données techniques spécifiées.

## NETTOYAGE ET ENTRETIEN



**AVERTISSEMENT !** Avant de travailler sur le ventilateur, assurez-vous que celui-ci est déconnecté de l'alimentation principale sur tous ses pôles.

- Pour éviter des blessures ou des dommages du ventilateur et d'autres éléments, soyez vigilant lorsque vous travaillez sur ou que vous nettoyez le ventilateur.
- N'utilisez pas d'eau ou de détergent pour nettoyer le ventilateur ou ses pales. Un chiffon à poussière sec ou légèrement humide convient au nettoyage.



Le logo représentant une **poubelle à roulettes barrée** implique la collecte séparée de déchets électriques et électroniques (WEEE). De tels appareils peuvent contenir des substances dangereuses. Ces appareils doivent être retournés à une collecte désignée pour le recyclage de WEEE et ne doivent **pas** être éliminés comme des déchets urbains non triés. Cela contribue à préserver les ressources et à protéger l'environnement. Contactez les autorités locales pour plus d'informations.

Les enfants ne doivent pas jouer avec des sachets plastiques, ni des matériels d'emballage, en raison du risque de blessure ou d'étouffement. Conservez ce matériel dans un lieu sûr ou éliminez-le en respectant l'environnement.

## GRAZIE!

Siamo convinti che questo ventilatore supererà le vostre aspettative e vi auguriamo tanta soddisfazione con il suo impiego.

La preghiamo di leggere questo manuale e di seguire le istruzioni di sicurezza, e di conservarlo per consultazione futura.

## MATERIALE COMPRESO NELLA FORNITURA

- 1x** Unità ventilatore
- 1x** Supporto a soffitto
- 1x** Lampada
- 5x** Porta pala
- 5x** Pala del ventilatore
- 15x** Viti per pala
- 2x** Catena a tiro
- 1x** Set di viti

Tasselli e lampadina/e non compresi.

In caso di parti mancanti o danneggiate, si prega di contattare il vostro negozio HORNBAACH.

Materiale compreso nella fornitura	14
Simboli	14
Istruzioni di sicurezza	15
Panoramica	16
Uso previsto	16
Funzioni	16
Colore della pala	16
Dati tecnici	18
Eliminazione di guasti	18
Senso di rotazione	19
Pulizia & cura	19
Pezzi di ricambio	19
Smaltimento	19

## SIMBOLI



Si prega di leggere attentamente il presente manuale e di conservarlo per futuri riferimenti.



Pericolo di incidenti, danni a persone e danni gravi alle cose.



L'altezza d'installazione, cioè la distanza tra le pale e il pavimento, dovrebbe essere almeno 2,3 m.



Senso di rotazione. Non usare l'interruttore d'inversione mentre le pale sono ancora in movimento.



Interruttore lampada. Usare la catena di tiro dell'interruttore della lampadina per accenderla o spegnerla.



Selettore di velocità. Usare la catena a tiro dell'selettore di velocità per impostare la velocità del ventilatore desiderata.

## ISTRUZIONI DI SICUREZZA

- L'installazione elettrica deve essere eseguita da un elettricista qualificato. Devono essere rispettati i requisiti della norma VDE 0100.
- **AVVERTENZA!** Al fine di evitare eventuali lesioni, assicurarsi che le pale non siano piegate e che non vi sia nessun oggetto nell'area di rotazione.
- **AVVERTENZA!** Non usare questo ventilatore nello stesso momento quando si accende un fuoco a gas oppure un altro combustibile a meno che il combustibile non sia stato testato in queste circostanze da una persona competente.
- **AVVERTENZA!** Nel caso il funzionamento normale causi problemi quali rumori, vibrazioni, parte danneggiate o allentate, immediatamente interrompere l'utilizzo del ventilatore!
- Questo elettrodomestico può essere utilizzato da bambini di età superiore agli 8 anni e da persone con capacità fisiche, sensorie o mentali ridotte, oppure con mancanza di esperienza e nozioni, se sorvegliati oppure se hanno ricevuto le istruzioni concernenti l'utilizzo dell'elettrodomestico in modo sicuro consapevole dei pericoli coinvolti.
- I bambini non devono giocare con il dispositivo.
- La pulizia e la manutenzione da parte dell'utente non devono essere eseguite da bambini senza supervisione.
- Assicurarsi che l'installazione fissa dispone di una separazione di contatto presso tutti i poli la quale assicura una separazione completa in caso di sovratensione di categoria III.
- Non installare il ventilatore in una stanza dotata di un rilevatore di fumo perchè ciò potrebbe avere un effetto sul rilevamento del fumo.
- **AVVERTENZA!** Non usare un'interruttore tipo dimmer per controllare la velocità del ventilatore.
- Assicurarsi che il ventilatore sia fissato in maniera sicura al soffitto. In caso di dubbio, rivolgersi ad uno specialista per far eseguire l'installazione corretta.
- La distanza tra le pale e il pavimento dovrebbe essere almeno 2,3 m.
- Sempre mantenere una distanza di 1 m tra la lampada e materiali infiammabili (tende, pareti, ecc.).
- Cambiare la lampadina solo dopo averla lasciata raffreddare.
- Prima dell'utilizzo, assicurarsi che il coperchio della lampada sia montata in maniera sicura in posizione.
- Il ventilatore è ideato solo per l'uso in interni. Questo prodotto non è ideato per l'installazione in un bagno o aree umide. Si prega di mettere al sicuro che la lampada non venga a contatto con dell'acqua.
- Non usare il selettore del senso di rotazione mentre le pale sono ancora in movimento. Prima di invertire il senso di rotazione, il ventilatore deve essere spento e le pale devono essere ferme.
- **AVVERTENZA!** Prima di eseguire dei lavori al ventilatore, assicurarsi che tutti i poli del ventilatore siano completamente separati dalla rete elettrica.
- Al fine di evitare lesioni alle persone oppure danni al ventilatore ed altri oggetti, si prega di prestare attenzione quando si svolgono dei lavori presso il ventilatore o quando lo si vuole pulire.
- Non usare acqua o detersivi per pulire il ventilatore o le sue pale. Basta un panno asciutto o leggermente inumidito per pulire il prodotto.

## PANORAMICA

- 1 Coperchio
- 2 Unità ventilatore
- 3 Pala del ventilatore
- 4 Lampada
- 5 Viti per supporto a soffitto
- 6 Supporto lama
- 7 Catena a tiro

## FUNZIONI

### LUCE

Per accendere o spegnere la luce, tirare la relativa catena di tiro **7** dell'unità ventilatore **2**.

### VELOCITÀ DEL VENTILATORE

Per attivare le varie velocità del ventilatore, tirare ripetutamente la relativa catena di tiro **7** dell'unità ventilatore **2**:

- LOW = bassa velocità
- MED = media velocità
- HI = alta velocità
- OFF = spegnere ventilatore

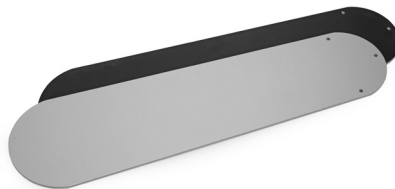
## USO PREVISTO

Il dispositivo è ideato per la distribuzione di aria secca in interni privati e come illuminazione (se previsto). Il dispositivo non è ideato per usi commerciali.

Qualsiasi altro uso o modifica al dispositivo è considerato come uso improprio e potrebbe causare pericoli considerevoli.

## COLORE DELLA PALA

Le pale di questo ventilatore sono reversibili. Ogni lato di una pala ha un altro colore. In questo modo, il ventilatore può essere installato applicando due look a seconda del colore di pala scelto.





**1**

Spegnere l'interruttore automatico sul lato dell'installazione.

**2**

Rimuovere la vite destra delle viti del supporto a soffitto **5** su entrambi i lati.

**3**

Nel posto di installazione, forare due fori da 8 mm nel soffitto e inserire i tasselli (non compresi).

**4**

Installare il supporto a soffitto servendosi del set di viti. Assicurarsi che il supporto a soffitto sia fissato in maniera sicura.

**5**

Collegare i cavi al morsetto quanto segue:

- L Marrone
- N Blu
- ⊕ Giallo/Verde

**6**

Collegare i clip per cavi del supporto a soffitto con i clip dell'unità ventilatore **2**. Montare il coperchio **1** fissandolo al supporto a soffitto.

**7**

Ruotare l'unità ventilatore **2** fino a che il chiavistello girevole scatti in posizione.

**8**

Montare i cinque porta pala **6** al motore dell'unità ventilatore **2** servendosi di due viti per ogni porta pala.

**9**

Montare le cinque pale **3** ai porta pala **6** usando tre viti per ogni pala.

**10**

Collegare il clip per cavi dell'unità ventilatore **2** con il clip sul lampadario **4** e montare il lampadario **4** all'unità ventilatore **2** usando le sue tre viti.

**11**

Installare tre lampadine (max. 50 W) nei porta lampada del lampadario **4**.

**12**

Montare le due catene di tiro all'selettore di velocità e all'interruttore della luce dell'unità ventilatore **2**.

**13**

Attivare l'interruttore automatico sul lato dell'installazione.

## DATI TECNICI

<b>Voltaggio nominale</b>	220-240 V~ / 50 Hz
<b>Potenza nominale</b>	60 W
<b>Diametro ventilatore</b>	132 cm
<b>Lampadina</b>	3x G10 / Max 50 W / non compresa
<b>Impostazione della velocità</b>	Low - Med - Hi - Off
<b>Classe di protezione</b>	⊕ / I
<b>Livello di protezione</b>	IP 20
<b>Peso</b>	6,2 kg

## ELIMINARE GUASTI

<b>Il ventilatore non si avvia</b>	Controllare l'interruttore automatico e/oppure i fusibili del circuito. <hr/> Scollegare dalla rete elettrica e controllare i terminali di connessione all'interno del ventilatore.
<b>La luce non funziona.</b>	Controllare se la lampadina è difettosa. <hr/> Scollegare dalla rete elettrica e controllare i terminali di connessione all'interno del ventilatore.
<b>Il ventilatore non funziona in maniera uniforme e/oppure oscilla.</b>	Scollegarlo dalla rete elettrica e controllare se le pale sono correttamente montate al motore. <hr/> Scollegarlo dalla rete elettrica e controllare se il supporto a soffitto è fissato in maniera sicura al soffitto. <hr/> Se il problema persiste, cambiare la posizione delle singole pale.
<b>Il ventilatore genera rumori.</b>	Scollegare dalla rete elettrica e controllare se le viti sono allentate oppure eccessivamente serrate.

## SENSO DI ROTAZIONE



il ventilatore può essere impostato sia per la rotazione in senso orario che in senso antiorario. Il senso di rotazione desiderato può essere impostato presso il selettore del senso di rotazione mentre il ventilatore è fermo.

## PEZZI DI RICAMBIO

### LAMPADINA

La lampadina del lampadario può essere cambiata. Cambiare la lampadina solo dopo aver lasciato raffreddare il lampadario e dopo aver scollegato il ventilatore dalla rete elettrica. Usare solo delle lampadine specificate nei dati tecnici.

## PULIZIA & CURA



**AVVERTENZA!** Prima di eseguire dei lavori al ventilatore, assicurarsi che tutti i poli del ventilatore siano completamente separati dalla rete elettrica.

- Al fine di evitare lesioni alle persone oppure danni al ventilatore ed altri oggetti, si prega di prestare attenzione quando si svolgono dei lavori presso il ventilatore o quando lo si vuole pulire.
- Non usare acqua o detersivi per pulire il ventilatore o le sue pale. Basta un panno asciutto o leggermente inumidito per pulire il prodotto.

## SMALTIMENTO



Il simbolo del **bidone della spazzatura sbarrato** richiede la raccolta differenziata dei rifiuti di apparecchiature elettriche ed elettroniche (RAEE). Tali apparecchiature possono contenere sostanze pericolose e nocive. Questi attrezzi devono essere restituiti presso un punto di raccolta per il riciclaggio RAEE e **non** devono essere smaltiti come rifiuti urbani. In questo modo, si contribuisce a preservare le risorse e proteggere l'ambiente. Contattare le autorità locali per ottenere ulteriori informazioni.

A causa del pericolo di lesioni o di soffocamento i bambini non devono giocare con i sacchetti di plastica e materiali di imballaggio. Conservare tale materiale in modo sicuro o smaltirlo in modo rispettoso dell'ambiente.

## BEDANKT!

We zijn ervan overtuigd dat deze ventilator uw verwachtingen zal overtreffen en wensen u veel plezier bij het gebruik.

Lees deze gebruiksaanwijzing volledig door, neem de veiligheidsinstructies in acht en bewaar de gebruiksaanwijzing voor later.

## LEVERINGSOMVANG

- 1x** Ventilator
- 1x** Plafondbeugel
- 1x** Lichtarmatuur
- 5x** Schoepenhouders
- 5x** Ventilatorschoepen
- 15x** Schoepenschroeven
- 2x** Trekketting
- 1x** Set schroeven

Wandankers en lamp(en) niet inbegrepen.

Als er onderdelen ontbreken of beschadigd zijn, neem dan contact op met uw HORNBAACH winkel.

## INHOUSOPGAVE

Leveringsomvang	20
Symbolen	20
Veiligheidsinstructies	21
Overzicht	22
Beoogd gebruik	22
Functie	22
Schoepontwerp	22
Technische gegevens	24
Problemen oplossen	24
Draairichting	25
Reiniging en verzorging	25
Vervangende onderdelen	25
Afvalverwerking	25

## SYMBOLLEN



Lees deze gebruiksaanwijzing zorgvuldig; bewaar de gebruiksaanwijzing om hem later te kunnen raadplegen.



Waarschuwing voor ongelukken of persoonlijke verwondingen en ernstige materiële schade.



De installatiehoogte, d.w.z. de afstand tussen de schoepen en de vloer, dient minimaal 2,3 m te bedragen.



Draairichting. Bedien de omkeringschakelaar niet, terwijl de ventilatorschoepen in bewegings zijn.



Lampschakelaar. Gebruik de trekketting van de lampschakelaar om de lamp aan of uit te schakelen.



Snelheidsschakelaar. Gebruik de trekketting van de snelheidsschakelaar om de gewenste ventilatorsnelheid in te stellen.

## VEILIGHEIDSINSTRUCTIES

- Elektrische installatiewerkzaamheden moeten door een gekwalificeerde elektricien worden uitgevoerd. De installatie-eisen van VDE 0100 moeten in acht worden genomen.
- **WAARSCHUWING!** Om ongelukken en letsel te vermijden, dient u te controleren dat de schoepen niet verbogen zijn en er geen obstakels binnen de draaicirkel aanwezig zijn.
- **WAARSCHUWING!** Gebruik deze ventilator niet in dezelfde ruimte waar op dat moment een werkende stookinrichting op gas of andere brandstof aanwezig is, tenzij de schoorsteen onder deze gebruiksomstandigheden getest is door een competente persoon.
- **WAARSCHUWING!** Wanneer het normale bedrijf problemen veroorzaakt zoals geluidsoverlast, trillingen, beschadigde of losse onderdelen, moet u de ventilator meteen uitzetten!
- Dit apparaat mag worden gebruikt door kinderen vanaf 8 jaar en personen met verminderde fysieke, sensorische of mentale vermogens of gebrek aan ervaring of kennis als ze onder supervisie staan of instructies hebben gekregen over veilig gebruik van het apparaat en ze op de hoogte zijn van de betreffende gevaren.
- Kinderen mogen niet met het apparaat spelen.
- Reiniging en onderhoud mag niet door kinderen zonder toezicht worden uitgevoerd.
- Verzeker u ervan dat in het vaste stroomnet een contactscheider op alle polen aanwezig is die volledige scheiding garandeert onder Categorie III overspanningsomstandigheden.
- Installeer de ventilator niet in een ruimte die voorzien is van rookalarmen, omdat dit invloed kan hebben op de rookdetectie.
- **WAARSCHUWING!** Gebruik geen dimmerschakelaar om de ventilatorsnelheid te regelen.
- Zorg ervoor dat de ventilator deugdelijk en veilig aan het plafond bevestigd is. Neem in geval van twijfel contact op met een specialist om een correcte installatie te garanderen.
- De afstand tussen de schoepen en de vloer zou minimaal 2,3 meter moeten bedragen.
- Houd altijd een afstand van 1m tussen de lamp en ontvlambare materialen (gordijnen, wand enz.) aan.
- Vervang de lamp pas, nadat die afgekoeld is.
- Controleer of de kap van de lamparmatuur veilig bevestigd is, voordat u de ventilator gebruikt.
- Deze ventilator is uitsluitend voor gebruik binnen ontworpen. Hij is niet ontworpen voor gebruik in een badkamer of vochtige/natte ruimte. Let erop dat de lamparmatuur niet in contact met water komt.
- Bedien de rotatierichtingschakelaar niet, terwijl de ventilatorschoepen in beweging zijn. De ventilator moet uitgezet zijn en de schoepen moeten stilstaan, voordat de rotatierichting wordt omgekeerd.
- **WAARSCHUWING!** Verzeker u ervan dat de ventilator op alle polen van het stroomnet gescheiden is, voordat u eraan werkt.
- Om lichamelijk letsel of schade aan de ventilator en andere voorwerpen te vermijden, moet u voorzichtig zijn, wanneer u deze reinigt of werkzaamheden verricht in de buurt ervan.
- Gebruik geen water of reinigingsmiddel bij de reiniging van de ventilator of ventilatorbladen. Een droge stofdoek of een licht bevochtigde doek zijn voldoende voor de reiniging.

## OVERZICHT

- 1 Deksel
- 2 Ventilatoreenheid
- 3 Ventilatorschoep
- 4 Armatuur
- 5 Plafondbeugelschroeven
- 6 Schoepenhouder
- 7 Trekketting

## FUNCTIES

### LAMP

Om de verlichting in of uit te schakelen, trekt u aan de trekketting **7** aan de ventilatoreenheid **2**.

### VENTILATORSNELHEID

Om door de verschillende ventilatorstanden te lopen, trekt u herhaaldelijk aan de trekketting **7** aan de ventilatoreenheid **2**:

- LOW = lage snelheid
- MED = medium snelheid
- HI = hoge snelheid
- OFF = ventilator uit

## BEOOGD GEBRUIK

Het apparaat is bestemd voor de verspreiding van droge lucht in particuliere woonruimtes en voor de verlichting daarvan (indien voorzien). Het apparaat is niet bestemd voor commercieel gebruik.

Iedere andere vorm van gebruik van, of aanpassingen aan het apparaat worden gezien als oneigenlijk gebruik en kunnen aanzienlijke gevaren veroorzaken.

## SCHOEPENONTWERP

De schoepen van deze ventilator zijn omkeerbaar. Elke schoepzijde heeft een andere ontwerp. Op die manier kan de ventilator in twee verschillende looks worden geïnstalleerd, afhankelijk van het design waarvoor u kiest.



**1**

Schakel de zekering op de installatielocatie uit.

**2**

Verwijder de rechter schroef van de plafondbeugelschroeven **5** aan beide zijden.

**3**

Boor op de installatielocatie twee 8 mm gaten in het plafond en voer ankerbouten (niet meegeleverd) in de gaten in.

**4**

Installeer de plafondbeugel met de schroevenset. Verzeker u ervan dat de plafondbeugel stevig bevestigd is.

**5**

Sluit de kabel als volgt op het aansluitpunt aan:

- L Bruin
- N Blauw
- ⊕ Geel/groen

**6**

Verbind de kabelclips van de plafondbeugel met de clip van de ventilatoreenheid **2**. Installeer de afdekking **1** door deze aan de plafondbeugel te bevestigen.

**7**

Draai de ventilatoreenheid **2** tot de draaivergrendeling aangrijpt.

**8**

Installeer de vijf schoephouders **6** aan de motor van de ventilatoreenheid **2** met behulp van de twee schroeven per schoephouder.

**9**

Installeer de vijf schoepen **3** aan de schoephouders **6** aan de motor met behulp van de drie schroeven per schoep.

**10**

Verbind de kabelclip van de ventilatoreenheid **2** met de clip van de lichtarmatuur **4** en installeer de armatuur **4** in de ventilatoreenheid **2** met behulp van de drie schroeven.

**11**

Plaats de drie lampen (max. 50W) in de fittingen van de lichtarmatuur **4**.

**12**

Installeer de twee trekkettingen voor de snelheids- en lichtschakelaars van de ventilatoreenheid **2**.

**13**

Schakel de zekering op de installatielocatie weer in.

## TECHNISCHE GEGEVENS

<b>Nominaal voltage</b>	220-240 V~ / 50 Hz
<b>Nominaal vermogen</b>	60 W
<b>Ventilator diameter</b>	132cm
<b>Lamp</b>	3x G10 / max 50 W / niet meegeleverd
<b>Snelheidsinstellingen</b>	Laag - Mid - Hoog - Uit
<b>Beschermklasse</b>	⊕ / I
<b>Mate van bescherming</b>	IP 20
<b>Gewicht</b>	6,2 kg

## PROBLEEMOPSPORING

<b>Ventilator start niet.</b>	Controleer zekeringen en/of scheidingschakelaars. <hr/> Schakel de netstroom uit en controleer de aansluitingen binnen de ventilatoren. <hr/>
<b>De verlichting werkt niet.</b>	Controleer of de lamp zelf defect is. <hr/> Schakel de netstroom uit en controleer de aansluitingen binnen de ventilatoren. <hr/>
<b>Ventilator loopt ongelijkmatig en/of waggelt.</b>	Schakel de netstroom uit en controleer of de schoepen correct aan de motor geïnstalleerd zijn. <hr/> Schakel de netstroom uit en controleer of de plafondbeugel correct aan het plafond geïnstalleerd is. <hr/> Blijft het probleem bestaan, probeer dan de individuele schoepen van positie te wisselen. <hr/>
<b>Ventilator maakt teveel geluid.</b>	Schakel de netstroom uit en controleer op te los of te vast aangedraaide schroeven.



## ROTATIERICHTING



De ventilator kan worden ingesteld om de rechtsom of linksom te draaien. De gewenste draairichting kan worden ingesteld met de rotatierichtingschakelaar, terwijl de ventilator stilstaat.

## VERVANGENDE ONDERDELEN

### LAMP

De lamp in de verlichtingsarmatuur kan worden vervangen. Vervang de lamp alleen, wanneer de armatuur voldoende afgekoeld is en de ventilator van het stroomnet gescheiden is. Gebruik alleen lampen zoals beschreven in de technische gegevens.

## REINIGING & VERZORGING



**WAARSCHUWING!** Verzekert u ervan dat de ventilator op alle polen van het stroomnet gescheiden is, voordat u eraan werkt.

- Om lichamelijk letsel of schade aan de ventilator en andere voorwerpen te vermijden, moet u voorzichtig zijn, wanneer u deze reinigt of werkzaamheden verricht in de buurt ervan.
- Gebruik geen water of reinigingsmiddel bij de reiniging van de ventilator of ventilatorbladen. Een droge stofdoek of een licht bevochtigde doek zijn voldoende voor de reiniging.

## AFVALVERWERKING



Het logo met de doorgehaalde vuilnisbak geeft aan dat afgedankte elektrische en elektronische apparatuur **gescheiden** moet worden ingeleverd (WEEE). Dergelijke apparatuur bevat mogelijk gevaarlijke stoffen. Deze apparaten moet worden ingeleverd bij een speciaal hiervoor aangegeven inzamelpunt voor recycling van WEEE en mogen **niet** als ongesorteerd huisafval worden weggegooid. Op deze manier helpt u bronnen te sparen en het milieu te beschermen. Neem contact op met de lokale autoriteiten voor meer informatie.

Laat kinderen niet spelen met plastic zakken en verpakkingsmateriaal vanwege mogelijke verwondingen en het verstikkingsgevaar. Bewaar dergelijk materiaal veilig of gooi het op milieuvriendelijke wijze weg.

## TACK SÅ MYCKET!

Vi är övertygade om att den här fläkten kommer att överträffa dina förväntningar och önskar dig mycket nöje med användningen.

Läs hela bruksanvisningen, följ säkerhetsinstruktionerna och förvara den för framtida behov.

## LEVERANSOMFATTNING INNEHÅLLSFÖRTECKNING

**1x** Fläktenhet

**1x** Takfäste

**1x** Armatyr

**5x** Fläktbladshållare

**5x** Fläktblad

**15x** Bladskruvar

**2x** Dragkedja

**1x** Skruvsats

Leveransomfattning

26

Symboler

26

Säkerhetsinstruktioner

27

Översikt

28

Avsedd användning

28

Funktioner

28

Fläktbladens design

28

Tekniska data

30

Felsökning

30

Rotationsriktning

31

Rengöring och skötsel

31

Reservdelar

31

Avfallshantering

31

Pluggar och lampa/-or medföljer inte.

Om någon del skulle saknas eller vara skadad ska du kontakta din HORNBAACH butik.

## SYMBOLER



Läs bruksanvisningen noga och spara den för framtida bruk.



Varning för olycksfall som kan medföra personskador och allvarliga skador på utrustningen.



Installationshöjden, dvs. avståndet mellan fläktbladen och golvet ska vara minst 2,3 m.



Rotationsriktning. Tryck inte på rotationsriktningsväljaren när fläktbladen är i rörelse.



Lampbrytare. Använd lampbrytarens dragkedja för att tända och släcka lampan.



Hastighetsväljare. Använd hastighetsväljarens dragkedja för att ställa in önskad fläkthastighet.

## SÄKERHETSINSTRUKTIONER

- Elinstallationen ska utföras av en behörig elektriker. Installationskraven i VDE 0100 måste följas.
- **WARNING!** Förhindra personskador genom att kontrollera att bladen inte är böjda och att det inte finns några föremål i rotationsområdet.
- **WARNING!** Använd INTE fläkten i samma rum samtidigt som en gasol- eller bränslekamin om inte bränslet har testats under dessa förhållanden eller används av en kompetent person.
- **WARNING!** Sluta genast att använda fläkten om det uppstår problem, till exempel buller, vibrationer, skadade eller lösa delar, under normal drift.
- Denna apparat kan användas av barn från 8 år och av personer med begränsad fysisk, sensorisk eller mental förmåga eller brist på erfarenhet och kunskap, om de övervakas eller får instruktioner från någon som ansvarar för deras säkerhet och som berättar hur apparaten ska användas på ett säkert sätt.
- Barn får inte leka med apparaten.
- Rengöring och underhåll ska inte utföras av barn utan övervakning.
- Se till att den fasta installationen har en brytare som bryter alla polerna för fullständig frånkoppling enligt villkoren för överspänningskategori III.
- Installera inte fläkten i ett rum som är utrustat med röklarm eftersom det kan påverka rökdetekteringen.
- **WARNING!** Använd inte en dimmerbrytare för att kontrollera fläktens hastighet.
- Se till att fläkten är ordentligt fäst i taket. Kontakta en specialist för korrekt installation om du är tveksam.
- Avståndet mellan fläktbladen och golvet ska vara minst 2,3 meter.
- Se till att avståndet mellan lampan och lättantändliga material (gardiner, vägg, etc.) är minst en meter.
- Byt endast lampan när den har svalnat.
- Kontrollera att lampkåpan är ordentligt fäst i rätt position innan fläkten startas.
- Fläkten är endast avsedd för användning inomhus. Den är inte avsedd för installation i badrum eller andra fuktiga utrymmen. Se till att armaturen inte kommer i kontakt med vatten.
- Tryck inte på rotationsriktningsväljaren när fläktbladen är i rörelse. Fläkten måste vara avstängd och fläktbladen måste vara stilla innan man ändrar rotationsriktning.
- **WARNING!** Se till att fläktens alla poler har kopplats från strömförsörjningen innan arbete utförs på fläkten.
- Var försiktig när du arbetar runt eller rengör fläkten för att förhindra personskador eller skador på fläkten och andra föremål
- Använd inte vatten eller rengöringsmedel vid rengöring av fläkten eller fläktbladen. En torr dammtrasa eller lättfuktad trasa är lämplig att använda för rengöringen.

## ÖVERSIKT

- 1 Kåpa
- 2 Fläktenhet
- 3 Fläktblad
- 4 Armatur
- 5 Skruvar för takfästet
- 6 Fläktbladshållare
- 7 Dragkedja

## FUNKTIONER

### BELYSNING

Tänd eller släck lampan genom att dra i tillhörande dragkedja **7** på fläktenheten **2**.

### FLÄKTHASTIGHET

Växla mellan de olika fläkthastigheterna genom att dra i tillhörande dragkedja **7** på fläktenheten **2** upprepade gånger:

- LOW = låg hastighet
- MED = medelhastighet
- HI = hög hastighet
- OFF = fläkt från

## AVSEDD ANVÄNDNING

Apparaten är avsedd att sprida torr luft i privata interiörer, samt för belysning (om sådan finns). Apparaten är inte avsedd för kommersiell användning.

Alla annan användning eller modifiering av apparaten är att beakta som icke avsedd användning och kan orsaka avsevärda skador.

## FLÄKTBLADENS KONSTRUKTION

Fläktbladen på den här fläktenheten kan vändas. Varje bladsida har olika utseende. På så sätt kan fläktenheten installeras med två utseenden, beroende på vilken sida av fläktbladen du väljer.



**1**

Slå från kretsbrytaren på installationsplatsen.

**2**

Ta av den högra skruven från takfästets skruvar **5** på båda sidorna.

**3**

Borra två 8 mm hål i taket och sätt i pluggen (medföljer inte) på installationsplatsen.

**4**

Installera takfästet med skruvsatsen. Kontrollera att takfästet är fäst ordentligt.

**5**

Anslut kabeln till kopplingsplinten enligt följande:

- L brun
- N blå
- ⊕ gul/grön

**6**

Anslut kabelskorna i takfästet med kabelskorna på fläktenheten **2**. Sätt på kåpan **1** genom att fästa den i takfästet.

**7**

Rotera fläktenheten **2** tills rotationsspärren hakar fast.

**8**

Montera de fem fläktbladshållarna **6** i fläktenhetens motor **2** med två skruvar per fläktbladshållare.

**9**

Montera de fem fläktbladen **3** i fläktenhetens motor **6** med tre skruvar per fläktblad.

**10**

Anslut kabelskon på fläktenheten **2** med kabelskon på armaturen **4** och montera armaturen **4** i fläktenheten **2** med de tre skruvarna.

**11**

Sätt i de tre lamporna (max. 50 W) i socklarna i armaturen **4**.

**12**

Montera de två dragkedjorna i hastighetsväljaren och lampbrytaren på fläktenheten **2**.

**13**

Slå till kretsbrytaren på installationsplatsen.

## TEKNISKA DATA

<b>Märkspänning</b>	220–240 V~/50 Hz
<b>Märkeffekt</b>	60 W
<b>Fläkt diameter</b>	132 cm
<b>Lampa</b>	3x G10/max. 50 W / medföljer inte
<b>Hastighetsinställningar</b>	Låg – Med – Hög – Av
<b>Skyddsklass</b>	⊕/I
<b>Skyddsgrad</b>	IP 20
<b>Vikt</b>	6,2 kg

## FELSÖKNING

<b>Fläkten startar inte.</b>	Kontrollera krets brytare och/eller säkringarna. <hr/> Koppla från nätströmförsörjningen och kontrollera anslutningarna i fläkten. <hr/>
<b>Lampan fungerar inte.</b>	Kontrollera om lampan är trasig. <hr/> Koppla från nätströmförsörjningen och kontrollera anslutningarna i fläkten. <hr/>
<b>Fläkten går ojämnt och/eller vacklar.</b>	Koppla från strömförsörjningen och kontrollera om fläktbladen är korrekt monterade på motorn. <hr/> Koppla från strömförsörjningen och kontrollera att takfästet är ordentligt fäst i taket. <hr/> Om problemet kvarstår, börja med att byta plats på enskilda fläktblad. <hr/>
<b>Fläkten är högljudd.</b>	Koppla från strömförsörjningen och kontrollera om några skruvar är för lösa eller för hårt spända.

## ROTATIONSRIKTNING



Fläkten kan ställas in på att rotera medurs eller moturs. Önskad rotationsriktning kan ställas in med rotationsriktningssväljaren när fläkten är i stillestånd.

## UTBYTESDELAR

### LAMPA

Lampan i armaturen kan bytas ut. Byt endast lampan när armaturen har svalnat och fläkten har kopplats från strömförsörjningen. Använd endast lampor enligt specifikationerna i tekniska data.

## RENGÖRING OCH SKÖTSEL



**WARNING!** Se till att fläktens alla poler har kopplats från strömförsörjningen innan arbete utförs på fläkten.

- Var försiktig när du arbetar runt eller rengör fläkten för att förhindra personskador eller skador på fläkten och andra föremål
- Använd inte vatten eller rengöringsmedel vid rengöring av fläkten eller fläktbladen. En torr dammtrasa eller lättfuktad trasa är lämplig att använda för rengöringen.



Den **överkryssade soptunnan** innebär att elektronisk och elektrisk utrustning (WEEE) ska avfallshandteras separat. Elektrisk och elektronisk utrustning kan innehålla farliga och skadliga ämnen. Dessa maskiner måste lämnas till miljöstation för återvinning av elektronik- och elskrot och får **inte** kastas i osorterat kommunalt avfall. Genom att göra detta hjälper du till att bevara resurserna och skydda miljön. Kontakta din återförsäljare eller lokala myndigheter för mer information.

Låt inte barn leka med plastpåsar eller annat förpackningsmaterial eftersom kvävningsfara och fara för andra skador föreligger. Förvara allt sådant material på säker plats eller lämna till miljövänlig återvinning.

## DĚKUJEME VÁM!

Jsme přesvědčeni, že tento ventilátor překoná vaše očekávání a přejeme vám hodně radosti při jeho používání.

Přečtěte si celý tento návod k použití a respektujte bezpečnostní pokyny. Návod si ponechejte k pozdějšímu nahlédnutí.

## ROZSAH DODÁVKY

- 1x** Jednotka ventilátoru
- 1x** Stropní držák
- 1x** Svítidlo
- 5x** Držák lopatky
- 5x** Lopatka ventilátoru
- 15x** Lopatkové šrouby
- 2x** Ovládací řetízek
- 1x** Sada šroubů

Stěnové kotvy a žárovky nejsou součástí dodávky.

Jestliže kterýkoli díl chybí nebo je poškozen, obraťte se prosím na svůj market HORNBACH.

## OBSAH

Rozsah dodávky	32
Symboły	32
Bezpečnostní pokyny	33
Přehled	34
Předpokládané používání	34
Funkce	34
Design lopatek	34
Technické parametry	36
Odstraňování potíží	36
Směr otáčení	37
Péče a údržba	37
Náhradní díly	37
Likvidace	37

## SYMBOLY



Tento návod k použití si pozorně přečtěte a uložte si ho k pozdějšímu nahlédnutí.



Varování před nehodami a úrazy osob a vážnými věcnými škodami.



Minimální montážní výška, tedy vzdálenost lopatek od podlahy, by měla být alespoň 2,3 m.



Směr otáčení. Nepoužívejte tlačítko zpětného chodu, pokud jsou lopatky ventilátoru v pohybu.



Spínač pro světlo. Použijte ovládací řetízek spínače lampy pro rozsvícení nebo zhasnutí lampy.



Spínač otáček. Použijte ovládací řetízek spínače otáček pro nastavení požadované rychlosti ventilátoru.



## BEZPEČNOSTNÍ POKYNY

- Elektroinstalační práce musí provádět výhradně kvalifikovaný elektrikář s licenci. Musí být dodrženy požadavky na montáž VDE 0100.
- **VAROVÁNÍ!** Aby se zabránilo zranění, zkontrolujte, zda nejsou lopatky ohnuté a že se v prostoru otáčení lopatek nenachází žádné objekty.
- **VAROVÁNÍ!** Nepoužívejte tento ventilátor ve stejné místnosti a ve stejnou dobu, kdy dochází ke spalování paliva nebo plynu, pokud nebyl kouřovod za těchto podmínek přezkoušen kvalifikovanou osobou.
- **VAROVÁNÍ!** Pokud při běžném provozu dochází k problémům, jako je hluk, vibrace, poškozené nebo uvolněné části, zastavte okamžitě provoz ventilátoru!
- Tento přístroj mohou používat děti ve věku od 8 let a starší a také osoby se sníženými fyzickými, smyslovými nebo mentálními schopnostmi nebo nedostatkem zkušeností a znalostí jedině pod dohledem nebo návodem k bezpečnému používání spotřebiče a jen v případě, že chápou rizika, která to představuje.
- Tento spotřebič není hračka, nedovolte dětem, aby si s ním hrály.
- Děti by neměly provádět čištění ani uživatelskou údržbu spotřebiče bez dohledu.
- Ujistěte se, že je pevná instalace vybavená možností odpojit všechny kontakty tak, aby při přepětí kategorie II došlo k úplnému odpojení všech kontaktů.
- Neinstalujte ventilátor v místnosti vybavené kouřovými hlásiči, protože to může ovlivnit detekci kouře.
- **VAROVÁNÍ!** Pro ovládání otáček ventilátoru nepoužívejte soumrakový spínač.
- Ujistěte se, že je ventilátor bezpečně připevněn ke stropu. V případě pochybností ohledně správné montáže kontaktujte odborníka.
- Vzdálenost lopatek od podlahy by měla být nejméně 2,3 m.
- Mezi žárovkou a hořlavými materiály (závěsy, stěna atd.) vždy udržujte vzdálenost alespoň 1 m.
- Vyměňte žárovku až zcela vychladne.
- Před zahájením provozu zkontrolujte, zda je kryt svítidla bezpečně připevněn na svém místě.
- Ventilátor je určen pouze pro použití v interiérech. Není určen k instalaci v koupelně nebo v jiném vlhkém prostoru. Ujistěte se prosím, zda svítidlo nepřichází do kontaktu s vodou.
- Nepoužívejte tlačítko směru otáčení, pokud jsou lopatky ventilátoru v pohybu. Před změnou směru otáčení musí být ventilátor vypnut a lopatky se musí zcela zastavit.
- **VAROVÁNÍ!** Před prováděním prací údržby na ventilátoru zkontrolujte, zda je ventilátor odpojen ze sítě ve všech pólech.
- Při práci kolem ventilátoru nebo při jeho čištění dbejte zvýšené opatrnosti, aby se zabránilo riziku úrazu osob nebo poškození ventilátoru a jiných objektů.
- Při čištění ventilátoru nebo lopatek ventilátoru nepoužívejte vodu ani saponát. Čištění provádějte pomocí suchého nebo lehce navlhčeného hadříku.

## PŘEHLED

- 1 Kryt
- 2 Jednotka ventilátoru
- 3 Lopatka ventilátoru
- 4 Elektrické svítidlo
- 5 Šrouby pro stropní držák
- 6 Držák lopatky
- 7 Ovládací řetízek

## FUNKCE

### SVĚTLO

Pro rozsvícení nebo zhasnutí světla zatáhněte za příslušný ovládací řetízek **7** na jednotce ventilátoru **2**.

### OTÁČKY VENTILÁTORU

Chcete-li procházet různými rychlostmi ventilátoru, zatáhněte opakovaně za příslušný ovládací řetízek **7** na jednotce ventilátoru **2**:

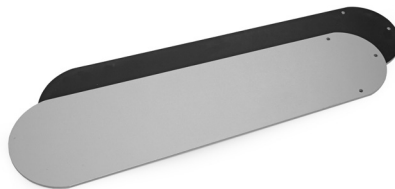
- LOW = nízké otáčky
- MED = střední otáčky
- HI = vysoké otáčky
- OFF = ventilátor vypnut

## ÚČEL POUŽITÍ

Zařízení je určeno k distribuci suchého vzduchu v soukromých vnitřních prostorech a také k osvětlení (pokud je součástí dodávky). Tento přístroj není určen ke komerčnímu používání. Jakékoliv jiné použití nebo úpravy spotřebiče jsou považovány za použití v rozporu s určením a mohou mít za následek vážná nebezpečí.

## DESIGN LOPATEK

Lopatky tohoto ventilátoru jsou reverzibilní. Každá lopatka má jiný design. Tímto způsobem může být ventilátor nainstalován ve dvou vzhledových variantách v závislosti na zvoleném designu lopatek podle vašeho výběru.



**1**

Vypněte jistič na místě instalace.

**2**

U šroubů pro stropní držák **5** vyšroubujte na obou stranách pravý šroub.

**3**

Na místě instalace vyvrtejte dvě 8 mm díry do stropu a vložte stěnové kotvy (nejsou součástí dodávky).

**4**

Namontujte stropní držák pomocí sady šroubů. Zkontrolujte, zda je stropní držák bezpečně připevněn.

**5**

Připojte kabel ke svorkovnici následujícím způsobem:

- L Hnědá
- N Modrá
- ⊕ Žlutá/zelená

**6**

Spojte kabelové přichytky stropního držáku s přichytkami jednotky ventilátoru **2**. Namontujte kryt **1** jeho připevněním ke stropnímu držáku.

**7**

Otáčejte jednotkou ventilátoru **2** dokud nezačne fungovat západka.

**8**

Namontujte pět držáků lopatek **6** na motor ventilátorové jednotky **2** pomocí dvou šroubů pro jeden držák.

**9**

Namontujte pět lopatek **3** na motor držáků lopatek **6** pomocí tří šroubů na jednu lopatku.

**10**

Spojte kabelovou přichytku na jednotce ventilátoru **2** s přichytkou na svítilce **4** a přimontujte svítilce **4** k jednotce ventilátoru **2** pomocí tří šroubů.

**11**

Vložte tři žárovky (max. 50 W) do objímek základny svítilce **4**.

**12**

Namontujte dva ovládací řetízky u spínače otáček a světla jednotky ventilátoru **2**.

**13**

Zapněte jistič na místě instalace.

## TECHNICKÉ ÚDAJE

<b>Jmenovité napětí</b>	220-240 V~ / 50 Hz
<b>Jmenovitý výkon</b>	60 W
<b>Průměr ventilátoru</b>	132 cm
<b>Lampa</b>	3x G10 / Max 50 W / není součástí dodávky
<b>Nastavení otáček</b>	Nízké (Low) - Střední (Med) - Vysoké (Hi) - Vypnuto (Off)
<b>Třída ochrany</b>	⊕ / I
<b>Stupeň ochrany</b>	IP 20
<b>Hmotnost</b>	6,2 kg

## ODSTRAŇOVÁNÍ POTÍŽÍ

<b>Ventilátor nestartuje.</b>	Zkontrolujte jističe a/nebo pojistky. <hr/> Odpojte zařízení ze sítě a zkontrolujte připojovací svorky uvnitř ventilátoru.
<b>Světlo nefunguje.</b>	Zkontrolujte, zda není žárovka vadná. <hr/> Odpojte zařízení ze sítě a zkontrolujte připojovací svorky uvnitř ventilátoru.
<b>Ventilátor pracuje nerovnoměrně a/ nebo se viklá.</b>	Odpojte zařízení ze sítě a zkontrolujte, zda jsou lopatky správně nainstalované na motoru. <hr/> Odpojte zařízení ze sítě a zkontrolujte, zda je stropní držák bezpečně připevněn ke stropu. <hr/> Pokud problém přetrvává, vyměňte polohu jednotlivých lopatek.
<b>Ventilátor je při provozu velmi hlučný.</b>	Odpojte zařízení ze sítě a zkontrolujte, zda nejsou šrouby povolené nebo příliš utažené.

## SMĚR OTÁČENÍ



Ventilátor lze nastavit na provoz po směru nebo proti směru hodinových ručiček. Požadovaný směr otáčení může být nastaven na přepínači směru otáčení při zcela zastaveném ventilátoru.

## NÁHRADNÍ DÍLY

### ŽÁROVKA

Žárovka ve svítidle může být vyměněna. Vyměňte žárovku po vychladnutí svítidla a odpojení ventilátoru ze sítě. Používejte pouze žárovky uvedené v technických údajích.

## PÉČE A ÚDRŽBA



**VAROVÁNÍ!** Před prováděním prací údržby na ventilátoru zkontrolujte, zda je ventilátor odpojen ze sítě ve všech pólech.

- Při práci kolem ventilátoru nebo při jeho čištění dbejte zvýšené opatrnosti, aby se zabránilo riziku úrazu osob nebo poškození ventilátoru a jiných objektů.
- Při čištění ventilátoru nebo lopatek ventilátoru nepoužívejte vodu ani saponát. Čištění provádějte pomocí suchého nebo lehce navlhčeného hadříku.

## LIKVIDACE



Logo **škrtnuté popelnice na kolečkách** vyžaduje samostatný sběr odpadního elektrického a elektronického zařízení (OEEZ). Takové zařízení může obsahovat nebezpečné a škodlivé látky. Tyto přístroje musí být vráceny na určeném sběrném místě k recyklaci OEEZ a **nesmí** být likvidováno spolu s netříděným komunálním odpadem. Dodržením této zásady pomáháte šetřit zdroje a chráníte životní prostředí. Více informací si můžete vyžádat od místních úřadů.

Děti si nesmí hrát s plastovými sáčky a obalovým materiálem, protože hrozí možný úraz nebo nebezpečí zadušení. Tento materiál bezpečně uložte nebo ho ekologicky zlikvidujte.

## ĎAKUJEME!

Sme presvedčení, že tento ventilátor prekročí vaše očakávania a pri jeho používaní vám želáme veľa spokojnosti.

Prečítajte si celý tento návod na použitie, dodržiavajte bezpečnostné pokyny a odložte si ho na budúce použitie.

## ROZSAH DODÁVKY

- 1x** Jednotka ventilátora
- 1x** Stropná konzola
- 1x** Svietidlo
- 5x** Držiak lopatky
- 5x** Lopatka ventilátora
- 15x** Skrutky lopatky
- 2x** Ťahacia retiazka
- 1x** Súprava skrutiek

Múrové ukotvenia a žiarovky nie sú súčasťou balenia.

Ak niektorý diel chýba alebo je poškodený, obráťte sa na predajňu HORNBACH.

## OBSAH

Rozsah dodávky	38
Symboly	38
Bezpečnostné pokyny	39
Prehľad	40
Účel použitia	40
Funkcie	40
Dizajn lopatiek	40
Technické údaje	42
Riešenie problémov	42
Smer otáčania	43
Čistenie a starostlivosť	43
Náhradné diely	43
Likvidácia	43

## SYMBOLY



Tento návod na použitie si pozorne prečítajte a odložte si ho na budúce použitie.



Výstraha na nebezpečenstvo nehody a poranenia osôb a závažné poškodenie majetku.



Výška inštalácie, t. j. vzdialenosť medzi lopatkami a podlahou, musí byť minimálne 2,3 m.



Smer otáčania. Neaktivujte prepínač smeru otáčania, keď sa lopatky ventilátora pohybujú.



Spínač lampy. Pomocou ťahacej retiazky spínača lampy zapnete alebo vypnete lampu.



Prepínač rýchlosti. Pomocou ťahacej retiazky prepínača rýchlosti nastavíte požadovanú rýchlosť ventilátora.

## BEZPEČNOSTNÉ POKYNY

- Elektrické inštalácie musí vykonávať kvalifikovaný licencovaný elektrikár. Musia byť dodržané požiadavky na inštaláciu zariadenia VDE 0100.
- **UPOZORNENIE!** Aby nedochádzalo k zraneniam, skontrolujte, či lopatky nie sú ohnuté a v priestore otáčania nie sú žiadne predmety.
- **UPOZORNENIE!** Nepoužívajte tento ventilátor v rovnakej miestnosti v rovnakom čase v prítomnosti ohňa spaľujúceho plyn alebo palivo, pokiaľ toto palivo nebolo testované za týchto podmienok kompetentnou osobou.
- **UPOZORNENIE!** Ak pravidelné používanie spôsobuje problémy, napríklad hluk, vibrácie, poškodenie alebo stratu dielov, okamžite prestaňte ventilátor používať!
- Toto zariadenie môžu používať deti od veku 8 rokov a osoby so zníženými fyzickými, zmyslovými alebo mentálnymi schopnosťami alebo nedostatočnými skúsenosťami a znalosťami, pokiaľ majú zabezpečený dozor alebo boli poučené o používaní zariadenia bezpečným spôsobom a porozumeli príslušným rizikám.
- Deti sa nesmú hrať so zariadením.
- Čistenie a používateľskú údržbu nesmú vykonávať deti bez dozoru.
- Dbajte na to, aby pevná inštalácia mala na všetkých póloch oddelenie kontaktov, ktoré zabezpečí úplné odpojenie v situácii prepätia kategórie III.
- Neinštalujte ventilátor v miestnosti vybavenej požiarными alarmami, môže to mať vplyv na detekciu dymu.
- **UPOZORNENIE!** Na ovládanie rýchlosti ventilátor nepoužívajte spínač určený na stmievanie.
- Skontrolujte, či je ventilátor pevne namontovaný na strop. Ak máte pochybnosti, obráťte sa na odborníka, aby vykonal správnu inštaláciu.
- Vzdialenosť medzi lopatkami a podlahou musí byť minimálne 2,3 m.
- Vždy udržiavajte vzdialenosť 1 m medzi žiarovkou a horľavými materiálmi (záclony, stena a pod.).
- Žiarovku vymieňajte, len keď je vychladnutá.
- Pred použitím skontrolujte, či je svietidlo pevne namontované vo svojej polohe.
- Ventilátor je určený len na použitie v interiéri. Nie je určené na inštaláciu v kúpeľni či akomkoľvek vlhkom priestore. Dbajte na to, aby svietidlo neprišlo do kontaktu s vodou.
- Nepoužívajte prepínač smeru otáčania, keď sa lopatky ventilátora ešte pohybujú. Pred zmenou smeru otáčania musí byť ventilátor vypnutý a lopatky v pokoji.
- **UPOZORNENIE!** Pred prácou na ventilátore skontrolujte, či je ventilátor všetkými pólmi odpojený z elektrickej siete.
- Aby nedošlo poraneniu osôb alebo poškodeniu ventilátora či iných položiek, pri práci v okolí alebo čistení ventilátora buďte opatrní.
- Na čistenie ventilátora alebo lopatiek ventilátora nepoužívajte vodu ani saponáty. Na čistenie je vhodná suchá prachová utierka alebo zľahka navlhčená tkanina.

## PREHĽAD

- 1 Kryt
- 2 Jednotka ventilátora
- 3 Lopatka ventilátora
- 4 Svetidlo
- 5 Skrutky stropnej konzoly
- 6 Držiak lopatky
- 7 Ťahacia retiazka

## FUNKCIE

### SVETLO

Svetlo zapnete a vypnete potiahnutím príslušnej ťahacej retiazky **7** na jednotke ventilátora **2**.

### RÝCHLOSŤ VENTILÁTORA

Cyklicky prechádzať po rôznych rýchlostiach ventilátora môžete opakovaným potiahnutím príslušnej ťahacej retiazky **7** na jednotke ventilátora **2**:

- LOW = nízka rýchlosť
- MED = stredná rýchlosť
- HI = vysoká rýchlosť
- OFF = ventilátor vypnutý

## ÚČEL POUŽITIA

Toto zariadenie je určené na rozvádzanie suchého vzduchu v súkromných interiéroch, ako aj osvetlenie (ak je ním vybavené). Toto zariadenie nie je určené na komerčné použitie.

Akékoľvek iné použitie alebo modifikácia na zariadení sa považuje za nevhodné použitie a mohlo by predstavovať značné riziká.

## DIZAJN LOPATIEK

Lopatky tohto ventilátora sú obojstranné. Každá strana lopatky má iný dizajn. Takto možno ventilátor inštalovať v dvoch vzhladoch podľa toho, ktorý dizajn lopatky zvolíte.





**1**

Vypnite istič na mieste inštalácie.

**2**

Odstráňte pravú skrutku zo skrutiek stropnej konzoly **5** po oboch stranách.

**3**

Na mieste inštalácie vyvrtajte do stropu dve 8 mm diery a vložte múrové ukotvenia (nie sú súčasťou balenia).

**4**

Namontujte stropnú konzolu pomocou súpravy skrutiek. Skontrolujte, či je stropná konzola bezpečne pripevnená.

**5**

Pripojte kábel na terminál nasledovne: Pripojte kábel na terminál nasledovne:

- L Hnedý
- N Modrý
- ⊕ Žltý/zelený

**6**

Spojte káblové svorky stropnej konzoly so svorkami jednotky ventilátora **2**. Namontujte kryt **1** tak, že ho nasadíte na stropnú konzolu.

**7**

Otáčajte jednotkou ventilátora **2**, kým sa neaktivuje západka otáčania.

**8**

Namontujte päť držiakov lopatiek **6** na motor jednotky ventilátora **2** pomocou dvoch skrutiek na jeden držiak lopatiek.

**9**

Namontujte päť lopatiek **3** na motor držiakov lopatiek **6** pomocou troch skrutiek na jednu lopatku.

**10**

Spojte káblovú svorku jednotky ventilátora **2** so svorkou na svetidle **4** a namontujte svetidlo **4** na jednotku ventilátora **2** pomocou jej troch skrutiek.

**11**

Vsadte tri žiarovky (max. 50 W) do objímok svetidla **4**.

**12**

Namontujte dve ťahacie retiazky na spínač rýchlosti a svetla jednotky ventilátora **2**.

**13**

Zapnite istič na mieste inštalácie.

## TECHNICKÉ ÚDAJE

<b>Menovité napätie</b>	220-240 V~ / 50 Hz
<b>Menovitý výkon</b>	60 W
<b>Priemer ventilátora</b>	132 cm
<b>Žiarovka</b>	3x G10 / max. 50 W / nie je súčasťou balenia
<b>Nastavenia rýchlosti</b>	Nízka - Stredná - Vysoká - Vyp.
<b>Trieda ochrany</b>	⊕ / I
<b>Trieda ochrany</b>	IP 20
<b>Hmotnosť</b>	6,2 kg

## RIEŠENIE PROBLÉMOV

### **Ventilátor sa nespustí.**

Skontrolujte ističe alebo poistky.

Odpojte z elektrickej siete a skontrolujte pripájacie svorky vnútri ventilátora.

### **Svetlo nefunguje.**

Skontrolujte, či nie je chybná žiarovka.

Odpojte z elektrickej siete a skontrolujte pripájacie svorky vnútri ventilátora.

### **Ventilátor beží nepravidelne alebo sa chveje.**

Odpojte z elektrickej siete a skontrolujte, či sú lopatky správne namontované na motore.

Odpojte z elektrickej siete a skontrolujte, či je stropná konzola bezpečne pripevnená na strop.

Ak problém pretrváva, začnite meniť polohu jednotlivých lopatiek.

### **Ventilátor znie hlučne.**

Odpojte z elektrickej siete a skontrolujte, či nie sú niektoré skrutky uvoľnené alebo nadmerne utiahnuté.

## SMER OTÁČANIA



Ventilátor možno nastaviť na smer otáčania v smere pohybu hodinových ručičiek, aj v opačnom smere. Požadovaný smer otáčania možno nastaviť prepínačom smeru otáčania, keď je ventilátor v pokoji.

## NÁHRADNÉ DIELY

### ŽIAROVKA

Žiarovku v svietidle je možné vymeniť. Žiarovku vymeňte, až keď svietidlo vychladne a ventilátor je odpojený z elektrickej siete. Používajte len žiarovky špecifikované v technických údajoch.

## ČISTENIE A STAROSTLIVOSŤ



**UPOZORNENIE!** Pred prácou na ventilátore skontrolujte, či je ventilátor všetkými pólmi odpojený z elektrickej siete.

- Aby nedošlo poraneniu osôb alebo poškodeniu ventilátora či iných položiek, pri práci v okolí alebo čistení ventilátora buďte opatrní.
- Na čistenie ventilátora alebo lopatiek ventilátora nepoužívajte vodu ani saponáty. Na čistenie je vhodná suchá prachová utierka alebo zľahka navlhčená tkanina.

## LIKVIDÁCIA



Logo **prečiarknutého koša s kolieskami** znamená, že je nevyhnutné vykonať separovaný zber odpadových elektrických a elektronických zariadení (OEEZ). Takéto zariadenia môžu obsahovať nebezpečné a ohrozujúce látky. Tieto zariadenia sa musia odovzdať na určené zberné miesto na recykláciu OEEZ a **nesmú** sa likvidovať ako netriedený komunálny odpad. Takto pomôžete šetriť prírodné zdroje a chrániť životné prostredie. Ďalšie informácie získate na miestnom úrade.

Deti sa nesmú hrať s plastovými vreckami a baliacim materiálom, inak hrozí nebezpečenstvo poranenia či udusenía. Takéto materiály bezpečne odložte a zlikvidujte spôsobom šetrným k životnému prostrediu.

## VĂ MULȚUMIM!

Suntem convinși că acest ventilator vă va satisface exigențele și vă dorim s-o utilizați cu plăcere.

Citiți integral acest manual de utilizare, respectați instrucțiunile de siguranță și păstrați manualul pentru consultare ulterioară.

## CONȚINUTUL LIVRĂRII

- 1x** Unitate ventilator
- 1x** Element fixare pe plafon
- 1x** Corp de iluminat
- 5x** Suport pală
- 5x** Pală ventilator
- 15x** Șuruburi pală
- 2x** Lanț de tragere
- 1x** Set șuruburi

Ancora de perete și becul/becurile nu sunt incluse.

Dacă oricare dintre componente lipsește sau este deteriorată, contactați magazinul dvs. HORNBAACH.

## CUPRINS

Conținutul livrării	44
Simboluri	44
Instrucțiuni de siguranță	45
Prezentare generală	46
Destinația de utilizare	46
Funcții	46
Tip pală	46
Date tehnice	48
Depanare	48
Sensul de rotație	49
Curățare și întreținere	49
Piese de schimb	49
Eliminarea ca deșeu	49

## SIMBOLURI



Citiți cu atenție acest manual de utilizare și păstrați-l pentru o eventuală utilizare ulterioară.



Avertizare de pericol de accidentare, vătămare corporală a persoanelor și pagube considerabile.



Înălțimea de instalare, adică distanța dintre pale și podea trebuie să fie de cel puțin 2,3 m.



Sensul de rotație. Nu utilizați butonul de inversare în timp ce palele ventilatorului sunt în mișcare.



Înterupător lampă. Folosiți lanțul de tragere al lămpii pentru a aprinde și a stinge lampa.



Buton viteză. Folosiți lanțul de tragere al butonului viteză pentru a seta viteza dorită a ventilatorului.

## INSTRUCȚIUNI DE SIGURANȚĂ

- Lucrările electrice trebuie efectuate de electricieni calificați autorizați. Trebuie respectate cerințele de instalare VDE 0100.
- **AVERTIZARE!** Pentru a preveni accidentele asigurați-vă că palele nu sunt încovoiate și nu sunt obiecte în zona de rotație.
- **AVERTIZARE!** Nu utilizați acest ventilator în aceeași cameră și în același timp cu foc aprins cu gaz sau benzină, în afară de cazul când coșul a fost testat în astfel de condiții de utilizare de către o persoană competentă.
- **AVERTIZARE!** Dacă funcționarea obișnuită cauzează probleme, cum ar fi zgomote, vibrații, opriți imediat folosirea ventilatorului.
- Acest aparat poate fi folosit de copii peste 8 ani și de persoane cu capacități fizice, senzoriale sau mentale diminuate sau fără experiențe și cunoștințe aferente, dacă sunt supravegheate sau au fost instruite cu privire la utilizarea aparatului în mod sigur și dacă înțeleg riscurile aferente.
- Se interzice joaca copiilor cu aparatul.
- Curățarea și întreținerea nu pot fi efectuate de către copii în lipsa supravegheții acestora.
- Asigurați-vă că instalația fixată are separare de contact la toate polurile ceea ce asigură deconectarea totală la supratensiuni categoria III.
- Nu instalați ventilatorul în încăperi echipate cu detector de fum, deoarece acesta poate influența detectarea fumului.
- **AVERTIZARE!** Nu utilizați comutator de faze pentru a regla viteza ventilatorului.
- Asigurați-vă că ventilatorul este bine fixat pe plafon. Dacă aveți îndoieli contactați un specialist pentru instalare corespunzătoare.
- Distanța dintre pale și podea trebuie să fie de cel puțin 2,3 m.
- Mențineți întotdeauna o distanță de 1 m între bec și materiale inflamabile (perdele, perete etc.).
- Înlocuiți becul doar atunci când acesta s-a răcit.
- Înainte de utilizare asigurați-vă că capacul corpului de iluminat este fixat sigur în poziție.
- Ventilatorul este destinat doar pentru uz interior. Nu este destinat instalării în băi sau alte zone umede. Asigurați-vă că corpul de iluminat nu vine în contact cu apa.
- Nu utilizați selectorul sensului de rotație în timp ce palele ventilatorului sunt în mișcare. Înainte de inversarea sensului de rotație ventilatorul trebuie oprit și palele să fie nemîșcate.
- **AVERTIZARE!** Înainte de efectuarea unor lucrări pe ventilator asigurați-vă că acesta este deconectat de la sursa de curent la toate polurile.
- Pentru a evita rănirea persoanelor sau deteriorarea ventilatorului și a altor piese fiți foarte prudenți când lucrați în jurul ventilatorului sau când îl curățați.
- Nu folosiți apă sau detergenți la curățarea ventilatorului sau a palelor acestuia. Pentru curățare folosiți o cârpă uscată sau ușor umezită.

## PREZENTARE GENERALĂ FUNCȚII

- 1 Capac
- 2 Unitate ventilator
- 3 Pală ventilator
- 4 Corp de iluminat
- 5 Element fixare pe plafon
- 6 Suport pală
- 7 Lanț de tragere

### LUMINĂ

Pentru a aprinde sau a stinge lumina trageți lanțul **7** de pe unitatea ventilator **2**.

### VITEZĂ VENTILATOR

Pentru a varia diferitele viteze ale ventilatorului trageți repetat lanțul **7** de pe unitatea ventilator **2**.

LOW	= viteză scăzută
MED	= viteză medie
HI	= viteză ridicată
OFF	= ventilator oprit

## UTILIZARE CONFORM DESTINAȚIEI

Aparatul este destinat distribuirii aerului uscat în încăperi private, precum și pentru iluminare (dacă este prevăzut). Aparatul nu este potrivit pentru utilizare comercială.

Orice altă utilizare sau modificare a aparatului se consideră a fi utilizare necorespunzătoare și poate conduce la pericole considerabile.

## TIP PALĂ

Palele acestui ventilator sunt reversibile. Fiecare latură a palei are o formă diferită. Astfel ventilatorul poate fi instalat în două variante în funcție de forma aleasă a palei.



**1**

Opriiți întrerupătorul de la locul de instalare.

**2**

Îndepărtați pe ambele laturi șurubul din dreapta al șuruburilor **5** ale elementului de fixare pe plafon.

**3**

La locul de instalare executați două găuri de 8 mm pe plafon și introduceți ancorele de perete (nu sunt incluse).

**4**

Instalați elementul de fixare pe plafon cu setul de șuruburi. Asigurați-vă că elementul de fixare pe plafon este bine fixat pe plafon.

**5**

Conectați cablul la bornă după cum urmează:

- L maro
- N albastru
- ⊕ galben/verde

**6**

Conectați clipsurile cablu ale elementului de fixare pe plafon cu clipsurile unității ventilator **2**. Instalați capacul **1** atașându-l de elementul de fixare pe plafon.

**7**

Rotăți unitatea ventilator **2** până când clichetul de rotație se cuplează.

**8**

Instalați cele cinci suporturi pentru pale **6** pe motorul unității ventilator **2** folosind două șuruburi pe un suport pentru pale.

**9**

Instalați cele cinci pale **3** pe motorul suporturilor pentru pale **6** folosind trei șuruburi pe o pală.

**10**

Conectați clema cablu a unității ventilator **2** cu clema de pe corpul de iluminat **4** și instalați corpul de iluminat **4** pe unitatea ventilator **2** folosind cele trei șuruburi ale acestuia.

**11**

Întroduceți trei becuri (max. 50 W) în duliile corpului de iluminat **4**.

**12**

Instalați cele două lanțuri de tragere la comutatorul pentru viteză și lumină al unității ventilator **2**.

**13**

Porniți întrerupătorul de la locul de instalare.

## DATE TEHNICE

<b>Tensiunea nominală</b>	220-240 V~ / 50 Hz
<b>Puterea nominală</b>	60 W
<b>Diametru ventilator</b>	132 cm
<b>Bec</b>	3x G10 / Max 50 W / nu este inclus
<b>Setări viteză</b>	Low - Med - Hi - Off
<b>Clasa de protecție</b>	⊕ / I
<b>Grad de protecție</b>	IP 20
<b>Greutate</b>	6,2 kg

## DEPANARE

<b>Ventilatorul nu pornește</b>	Verificați întrerupătoarele și/sau siguranțele. <hr/> Deconectați-l de la sursa de curent și verificați bornele de conectare din interiorul ventilatorului.
<b>Lumina nu funcționează.</b>	Verificați dacă becul este defect. <hr/> Deconectați-l de la sursa de curent și verificați bornele de conectare din interiorul ventilatorului.
<b>Ventilatorul funcționează neuniform sau și/sau are bățai</b>	Deconectați-l de la sursa de curent și verificați dacă palele sunt instalate corect la motor. <hr/> Deconectați-l de la sursa de curent și verificați dacă elementul de fixare pe plafon este bine fixat de plafon. <hr/> Dacă problema persistă începeți să schimbați poziția palelor individuale.
<b>Ventilatorul este zgomotos.</b>	Deconectați-l de la sursa de curent și verificați dacă sunt șuruburi slăbite sau prea strânse.



## SENSUL DE ROTAȚIE



Ventilatorul poate fi reglat să funcționeze în sensul acelor de ceasornic sau invers. Sensul de rotație dorit poate fi setat de la selectorul sensului de rotație în timp ce ventilatorul este oprit.

## PIESE DE SCHIMB

### BEC

Montați abajurul pe corpul de iluminat. Înlocuiți becul doar atunci când corpul de iluminat s-a răcit și ventilatorul este deconectat de la sursa de curent, Folosiți doar becuri specificate în datele tehnice.

## CURĂȚARE ȘI ÎNTREȚINERE



**AVERTIZARE!** Înainte de efectuarea unor lucrări pe ventilator asigurați-vă că acesta este deconectat de la sursa de curent la toate polurile.

- Pentru a evita rănirea persoanelor sau deteriorarea ventilatorului și a altor piese fiți foarte prudenți când lucrați în jurul ventilatorului sau când îl curățați.
- Nu folosiți apă sau detergenți la curățarea ventilatorului sau a palelor acestuia. Pentru curățare folosiți o cârpă uscată sau ușor umezită.

## ELIMINAREA CA DEȘEU



Simbolul **pubelei cu roți barate cu două linii în X** indică faptul că echipamentele electrice și electronice de **aruncat** trebuie colectate separat. Aceste echipamente pot conține substanțe periculoase și care prezintă risc. Aceste aparate trebuie returnate la punctul de colectare prevăzut pentru reciclarea echipamentelor electrice și electronice și **nu** pot fi eliminate ca deșeu urban nesortat. Procedând astfel contribuiți la păstrarea resurselor și protejarea mediului înconjurător. Pentru mai multe informații luați legătura cu autoritățile locale.

Nu lăsați copiii să se joace cu pungile de plastic și cu materialele de ambalare din cauza unor posibile accidente sau pericol de sufocare. Țineți aceste materiale la loc sigur sau eliminați-le în mod ecologic.

## THANK YOU!

We are convinced that this fan will exceed your expectations and wish you joy while using it. Please read this user manual completely, observe the safety instructions and keep it for future reference.

## SCOPE OF DELIVERY

- 1x** Fan unit
- 1x** Ceiling bracket
- 1x** Luminaire
- 5x** Blade holder
- 5x** Fan blade
- 15x** Blade screws
- 2x** Pull chain
- 1x** Screw kit

Wall anchors and lamp/s not included.

If any parts are missing or damaged, please contact your HORNBACK Store.

## TABLE OF CONTENT

Scope of delivery	50
Symbols	50
Safety instructions	51
Overview	52
Intended use	52
Functions	52
Blade design	52
Technical data	54
Troubleshooting	54
Rotation direction	55
Cleaning & Care	55
Replacement parts	55
Disposal	55

## SYMBOLS



Please read this user manual carefully and keep it for further reference.



Warning of accident and injury to persons and serious damage to property.



The installation height, i.e. the distance between the blades and the floor, should be at least 2.3 m.



Rotation direction. Do not operate the reverse switch while the fan blades are in motion.



Lamp switch. Use the pull chain of the lamp switch to switch the lamp on or off.



Speed switch. Use the pull chain of the speed switch to set the desired fan speed.

## SAFETY INSTRUCTIONS

- Electrical installation should be performed by a qualified licensed electrician. The installation requirements of VDE 0100 must be observed.
- **WARNING!** To prevent injuries, make sure the blades are not bent and that there are no objects with in the area of rotation.
- **WARNING!** Do Not use this fan in the same room at the same time as a gas or fuel burning fire, unless the flue has been tested under these conditions of use by a competent person.
- **WARNING!** If regular operation causes problems, such as noise, vibration, damaged or loose parts, stop using the fan immediately!
- This appliance can be used by children aged from 8 years and above and persons with reduced physical, sensory or mental capabilities or lack of experience and knowledge if they have been given supervision or instruction concerning use of the appliance in a safe way and understand the hazards involved.
- Children shall not play with the appliance.
- Cleaning and user maintenance shall not be carried out by children without supervision.
- Make sure that the fixed installation has a contact separation in all poles that provide full disconnection under over voltage category III conditions.
- Do not install the fan in a room equipped with a smoke alarms, as this might have an influence on the smoke detection.
- **WARNING!** Do not use a dimmer type switch to control the fan speed.
- Make sure the fan is securely fastened at the ceiling. If in doubt, contact a specialist for proper installation.
- The distance between the blades and the floor, should be at least 2.3 m.
- Always maintain 1 m distance between the lamp and inflammable materials (curtains, wall, etc.).
- Only replace the lamp when it has cooled down.
- Before operation, make sure the luminaire cover is securely fixed in position.
- The fan is designed for indoor use only. It is not designed for installation in a bathroom or any damp area. Please ensure that the luminaire does not come into contact with water.
- Do not operate the rotation direction switch while the fan blades are in motion. The fan must be off and the blades stand still before reversing the rotation direction.
- **WARNING!** Before working on the fan, make sure the fan is disconnected from the mains supply in all poles.
- To avoid personal injury or damage to the fan and other items, be cautious when working around or cleaning the fan.
- Do not use water or detergents when cleaning the fan or fan blades. A dry dust cloth or lightly dampened cloth will be suitable for cleaning.

## OVERVIEW

- 1 Cover
- 2 Fan unit
- 3 Fan blade
- 4 Luminaire
- 5 Ceiling bracket screws
- 6 Blade holder
- 7 Pull chain

## FUNCTIONS

### LIGHT

To switch the light on or off, pull the respective pull chain **7** on the fan unit **2**.

### FAN SPEED

To cycle through the different fan speeds, pull the respective pull chain **7** on the fan unit **2** repeatedly:

- LOW = low speed
- MED = medium speed
- HI = high speed
- OFF = fan off

## INTENDED USE

The appliance is intended for distribution of dry air in private interiors, as well as lighting (if provided). The appliance is not intended for commercial use.

Any other use or modification to the appliance is considered as improper use and could cause considerable dangers.

## BLADE DESIGN

The blades of this fan are reversible. Each blade side has a different design. This way, the fan can be installed in two looks, depending on the blade design you choose.



**1**

Switch off the circuit breaker of the installation site.

**2**

Remove the right screw of the ceiling bracket screws **5** on both sides.

**3**

At the installation site, drill two 8 mm holes into the ceiling and insert the wall anchors (not included).

**4**

Install the ceiling bracket with the screw kit. Make sure the ceiling bracket is securely fastened.

**5**

Connect the cable to the terminal as follows:

- L Brown
- N Blue
- ⊕ Yellow/Green

**6**

Connect the cable clips of the ceiling bracket with the clips of the fan unit **2**. Install the cover **1** by attaching it to the ceiling bracket.

**7**

Rotate the fan unit **2** until the rotation latch engages.

**8**

Install the five blade holders **6** to the motor of the fan unit **2** by use of two screws per blade holder.

**9**

Install the five blades **3** to the motor of the blade holders **6** by use of three screws per blade.

**10**

Connect the cable clip of the fan unit **2** with the clip on the luminaire **4** and install the luminaire **4** to the fan unit **2** using its three screws.

**11**

Fit the three lamps (max. 50 W) to the sockets of the luminaire **4**.

**12**

Install the two pull chains at the speed and light switch of the fan unit **2**.

**13**

Switch on the circuit breaker of the installation site.

## TECHNICAL DATA

<b>Nominal voltage</b>	220-240 V~ / 50 Hz
<b>Rated power</b>	60 W
<b>Fan diameter</b>	132 cm
<b>Lamp</b>	3x G10 / Max 50 W / not included
<b>Speed settings</b>	Low - Med - Hi - Off
<b>Protection Class</b>	⊕ / I
<b>Degree of protection</b>	IP20
<b>Weight</b>	6.2 kg

## TROUBLESHOOTING

<b>Fan does not start.</b>	Check circuit breakers and/or circuit fuses. <hr/> Disconnect from mains supply and check connection terminals inside the fan. <hr/>
<b>Light does not work.</b>	Check if the lamp is defective. <hr/> Disconnect from mains supply and check connection terminals inside the fan. <hr/>
<b>Fan runs unevenly and/or wobbles.</b>	Disconnect from mains supply and check if the blades are correctly installed to the motor. <hr/> Disconnect from mains supply and check if the ceiling bracket securely fastened at the ceiling. <hr/> If the problem persists, start exchanging the position of single blades. <hr/>
<b>Fan sounds noisy.</b>	Disconnect from mains supply and check for loose or overtightened screws.

## ROTATION DIRECTION



The fan can be set to operate clock or anticlockwise. The desired rotation direction can be set at the rotation direction switch while the fan is standing still.

## REPLACEMENT PARTS

### LAMP

The lamp in the luminaire can be replaced. Only replace the lamp when the luminaire has cooled down and the fan is disconnected from the mains supply. Only use lamps as specified in technical data.

## CLEANING & CARE



**WARNING!** Before working on the fan, make sure the fan is disconnected from the mains supply in all poles.

- To avoid personal injury or damage to the fan and other items, be cautious when working around or cleaning the fan.
- Do not use water or detergents when cleaning the fan or fan blades. A dry dust cloth or lightly dampened cloth will be suitable for cleaning.

## DISPOSAL



The **crossed-out wheeled bin** logo requires the separate collection of waste electric and electronic equipment (WEEE). Such equipment may contain dangerous and hazardous substances. These appliances must be returned to a designated collection point for the recycling of WEEE and must **not** be disposed as unsorted municipal waste. By doing so, you will help to conserve resources and protect the environment. Contact your local authorities for more information.

Children must not play with plastic bags and packaging material, due to possible injury or danger of suffocation. Store such material safely or dispose of environmentally friendly.

